



- 不得擅自使用学校、培训机构、自己动手及业余爱好工作坊中专用测量仪表，除非由训练有素且负责的人员监督。
- 如对产品的使用或安全性有任何疑问，请咨询专业人员。
- 如有本操作说明中未予以解答的任何问题，请联系我们的技术客户服务部门或其他专业人员。

## 操作说明

### 声级计 SL-10

产品编号 1662850

#### 产品使用范围

声级计用于测量强度范围为 30-130 dB 的声级。

该仪表用于检测声级或简单测量环境声音。其不适用于实验室或科研目的。

其根据 31.5Hz - 8kHz 频率范围内的人耳听觉频率 (A 加权) 评估测量信号。

测量间隔可切换。

可记录最大值或最小值。

为了抑制干扰性风噪，随附可拆卸挡风板，该挡风板不影响噪声级测量。

其运行由电池供电。

仅限室内使用。必须避免接触潮湿环境，例如，浴室或类似环境。

出于安全和审批原因，不得以任何方式对产品进行转换和/或改装。将产品用于非以上描述用途时，可能会损坏产品。此外，不当使用可能会导致短路、火灾等风险。请仔细阅读操作说明，切勿丢弃。如果将产品转交第三方，请附带操作说明。

本产品符合适用的英国和欧盟法规。所有公司名称及产品名称均为其各自所有者的商标。保留所有权利。

#### 包装内容

- 声级计 SL-10
- 挡风板
- 电池 (3 节 AAA)
- 操作说明 (下载)



#### 最新操作说明

下载最新操作说明，请访问 [www.conrad.com/downloads](http://www.conrad.com/downloads) 链接或扫描上面的二维码。请遵循网站上的说明。

#### 符号说明



中间带感叹号的三角形表示本操作手册中必须遵循的重要指示。



箭头符号表示特定操作提示和建议。

#### 安全须知



请仔细阅读操作说明，尤其要注意安全须知。对于因未遵守安全须知以及本操作说明中关于正确使用产品的信息而导致的任何人身伤害/物质损失，我们概不负责。此外，在此类情况下，保修/保证将失效。

##### a) 基本信息

- 产品并非玩具。请将其置于儿童和宠物无法触及之处。
- 切勿随意丢弃包装材料。它可能成为儿童的危险玩具。
- 保护产品免受潮湿、湿气、极端温度、阳光直射、强烈振动以及可燃性气体、蒸汽和溶剂。
- 请小心拿取本产品。撞击、碰撞或跌落 (即使从较低高度) 均可能造成损坏。
- 如果再也无法执行安全操作，请停止使用仪表并防止其遭受意外使用。如果产品出现以下情况，则再也无法进行安全操作：
  - 出现明显损坏，
  - 再也无法正常工作
  - 长时间在不利环境条件下存放，或者
  - 运输过程中承受相当大的挤压。
- 在工业场地，必须遵守产业工人协会有关电气设备及公用设施的事故防范规程！

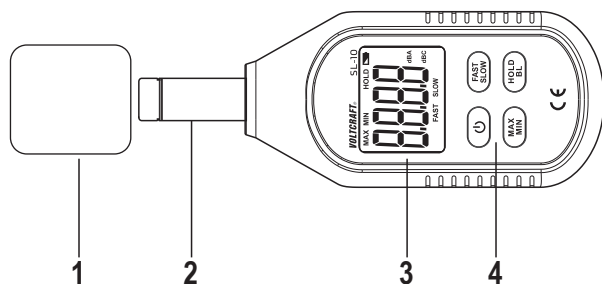
#### b) 执行测量

- 测量响亮的声源时，请佩戴充分的听力保护装置。听力受损风险。
- 请遵守允许的环境温度 (参见“技术参数”) 以避免测量不准确。
- 从寒冷环境切换到温暖环境之后，请勿立即开启测量仪表。否则，形成的冷凝可能会损坏仪表。开启仪表之前先让其达到室温。

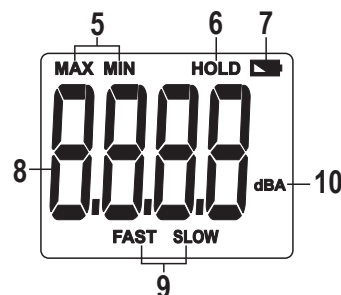
#### c) 电池信息

- 电池应置于儿童无法触及之处。
- 切勿随意丢弃电池；否则，存在被儿童或宠物吞食的风险。若不慎吞食，请立即咨询医师。
- 如果漏液或破损电池与皮肤接触，则可能导致灼伤。因此，应佩戴合适的防护手套。
- 电池不得短路、拆开或投入火中。存在爆炸危险！
- 切勿对普通、非充电电池充电；否则，其可能爆炸！仅对用于此用途的可充电电池充电；请使用合适的电池充电器。
- 切勿混用不同充电状态或不同品牌的电池。
- 装入电池时请注意确保极性正确 (正极+ 和负极-)。
- 如果长时间不使用仪表，请从仪表中取出电池。

#### 操作控件

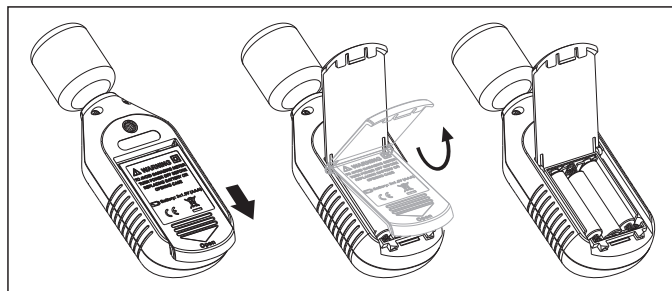


- 1 挡风板
- 2 测量传声器
- 3 显示屏
- 4 操作键
- 5 显示 MAX/MIN 值
- 6 显示 HOLD
- 7 电池电量指示器
- 8 测量值显示区
- 9 显示 FAST/SLOW
- 10 测量单位显示区



#### 装入/更换电池

- 将背面的电池仓盖滑向 OPEN 并将其掀开。
- 如有必要，取出电量耗尽的电池并装入三节 1.5 V 微电池/AAA 电池，确保极性正确 (观察 +/正极和 -/负极)。
- 电池仓内标注了正确的极性。
- 重新合上电池仓。
- 当电池电量指示器 (7) 出现或显示屏 (3) 不再显示任何信息时，必须更换电池。



## 操作



执行测量时,始终将测量传声器 (2) 准确对准待测声源。

确保测量传声器 (2) 与声源之间没有人或物。

为避免影响声波,请尽可能远离身体抓握测量仪表或将其置于支架上。避免振动或移动。

使用随附的挡风板 (1) 屏蔽强风或强气流,以避免风声导致测量失真。挡风板 (1) 不会导致测量结果失真。

- 按一次 键可开启仪表。

- 按一次 键可关闭仪表。

————> 仪表会在休止 5 分钟之后自动关闭。

要在下次测量时停用自动关机功能,请在仪表关闭状态下按下 键,然后按住 键。显示屏 (3) 显示相应的状态 (“APO OFF” = 自动关机已停用)。

下次开启设备时,自动关机功能即已激活。

- 开启之后,声级计立即开始测量声级并在测量值显示区 (8) 显示测量值。
- 按下 键可在最大测量值、最小测量值和当前测量值之间切换。当前显示值通过是否在液晶显示屏 (5) 上显示 MAX/MIN 符号来表示其类型 (未显示 MAX/MIN 符号,即表示其为当前测量值)。
- 按下 键可“冻结”显示值。此时,当前测量值会保持显示,HOLD (6) 显示在显示屏上。再按一次 键可返回正常显示。
- 按住 键可开启或关闭显示屏照明。
- 按下 键可切换测量间隔。显示屏上的 FAST/SLOW (9) 表示已设定的测量间隔 (FAST = 125ms, SLOW = 1s)。

————> FAST 设置用于快速变化的声级。SLOW 设置用于持续且恒定的声级。

- 如果测量值超出量程,则显示屏 (3) 会显示“UN”或“OL” (“UN” = 测量值 < 30dB, “OL” = 测量值 > 130dB)。

## 要点

按键	短按	长按
	关机	开机
	切换显示类型	
	切换测量间隔	
	“冻结”测量值	显示屏照明开/关 与  配合使用停用自动关机

## 故障排除

### 仪表无法开启,显示屏 (3) 无法开启

- 电池电量是否耗尽?

### 测量信号发生变化时,显示的测量值不正确或发生变化

- 电池电量是否耗尽?
- 待测信号是否在量程范围内?
- 声源与测量传声器 (2) 之间是否存在障碍物或有人?
- 最大或最小测量值显示是否已激活?
- 测量值显示区是否已“冻结”?

## 保养和清洁



切勿使用研磨清洁剂、清洁酒精或化学溶液,否则可能会损坏外壳或甚至影响操作。

- 除了偶尔更换电池之外,本产品无需保养。产品内部没有需要保养的组件。
- 使用干燥的无绒布进行清洁。

## 废弃处置

### a) 产品



废弃的电子设备可回收,不属于生活垃圾。报废产品的处置应符合相关法规。

取出可能已装入的电池,将其与产品分开处置。

### b) 电池

作为最终用户,您必须按照法律 (电池条例) 要求返还所有废旧电池。不得将其作为生活垃圾处置。



电池/可充电电池含有有害物质并标有所示符号,表示禁止将其作为生活垃圾处置。重要的重金属的符号如下所示: Cd = 镉, Hg = 汞, Pb = 铅 (可在电池/可充电电池上看到这些标记,如左侧所示垃圾箱符号的下方)。

您可将废旧电池/可充电电池免费返还至您所在社区的官方收集点、我们的门店或电池/可充电电池的销售点。

由此您履行了法定义务并为保护环境做出了贡献。

## 技术参数

工作电压	4.5V/DC
电池	3 节 1.5V 微电池 (AAA)
电池使用寿命	约 10 小时
自动关机	约 5 分钟后
量程	30 - 130dB (A)
频率加权	A 加权 (人耳听觉频率)
频率范围	31.5 - 8000Hz
精度	± 1.5dB (@1kHz (标准声源))
测量间隔	125/1000ms
显示屏	4 位数
显示分辨率	0.1dB
测量传声器	12.7mm 电容传声器
尺寸	155 x 50 x 27mm
重量	105g

## 环境条件

工作条件	0 至 +30°C (相对湿度最大 80%) >+30 至 +40°C/相对湿度最大 80% >+40 至 +50 °C/相对湿度最大 45%
存储条件	-20 至 +60 °C/相对湿度 <80%
高度	0 - 2000m (海拔高度)